

РОЗДІЛ 4: ГОТОВНІСТЬ ШКІЛ ДО ЛИХ ТА БЕЗПЕЧНЕ НАВЧАЛЬНЕ СЕРЕДОВИЩЕ

НАВЧАЛЬНИЙ МОДУЛЬ 21: Системи раннього попередження для безпеки шкіл

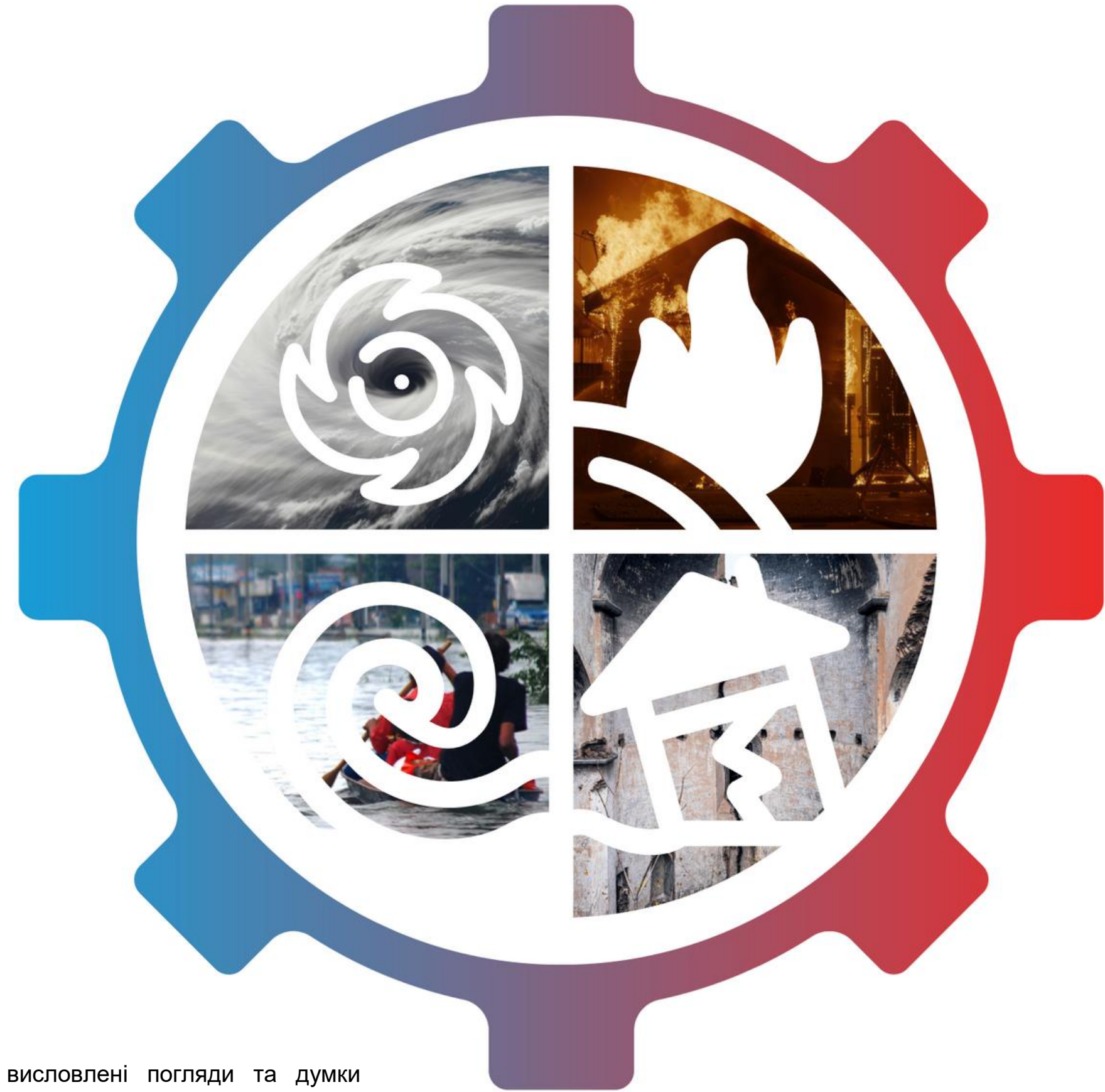
Автор: Інститут розвитку підприємництва) / Проектне партнерство
VETREADY

Номер проекту: 2024-1-ES01-KA220-VET-000257287



Co-funded by
the European Union

Фінансується Європейським Союзом. Однак висловлені погляди та думки належать лише автору(ам) і не обов'язково відображають погляди Європейського Союзу або Іспанської служби з питань інтернаціоналізації освіти (SEPIE). Ні Європейський Союз, ні орган, що надає грант, не несуть за них відповідальності.



Мета навчального модуля

Загальна мета: Підвищити здатність учнів та викладачів розпізнавати, інтерпретувати та ефективно реагувати на сигнали раннього попередження, пов'язані зі шкільними катастрофами. Модуль спрямований на сприяння культурі готовності, зміцнення комунікації та координації в шкільних спільнотах, а також забезпечення безпечнішого навчального середовища шляхом своєчасних та обґрунтованих дій.

Тривалість навчального модуля: 2,6 академічних годин

Метод оцінювання: тест з вибором однієї правильної відповіді після завершення навчального модуля

Цільові групи: учні професійно-технічної освіти, учні безперервної професійно-технічної освіти, учні діаспори, викладачі професійно-технічної та безперервної професійно-технічної освіти

Визнання для учнів:

Сертифікат про завершення (програма неформального навчання)

Визнання для освітян:

Сертифікат про розвиток професійної компетентності

- **Цільова перехресна навичка ESCO в категорії: Підтримка інших (T4.2).** Учні розвивають здатність надавати емоційну та практичну допомогу однокласникам, вчителям та персоналу під час надзвичайних ситуацій.

Результати навчального модуля

Знання

1. Розпізнавати ключові компоненти та функції систем готовності шкіл до небезпек, пов'язаних з водою, включаючи інструменти моніторингу повеней, управління дренажними системами, безпечні маршрути евакуації та процедури зв'язку.
2. Зрозумійте, як своєчасна обізнаність та підготовка знижують ризики для учнів, вчителів та шкільної інфраструктури під час повеней, сильних дощів або забруднення води.
3. Визначте відповідні дії реагування на різні небезпеки, пов'язані з водою, такі як перехід на вищі місця, уникнення контакту з паводковою водою або використання безпечних джерел питної води.
4. Визнати важливість готовності шкільного рівня, навчання персоналу та співпраці з місцевими органами влади у зменшенні ризиків стихійних лих, пов'язаних з водою, та забезпеченні безпеки в навчальних середовищах.

Навички

- Надавати емоційну та практичну підтримку однокласникам, вчителям та персоналу під час навчань або реальних надзвичайних ситуацій для збереження спокою та безпеки.
- Допомогати одноліткам або особам з обмеженими можливостями пересування, сенсорними або мовними бар'єрами у дотриманні інструкцій раннього попередження та процедур евакуації.
- Сприяти культурі турботи та взаємодопомоги, заохочуючи командну роботу та спільну відповідальність під час заходів з підготовки до школи.

Ці навички безпосередньо пов'язані з наскрізними навичками ESCO T4.2 – підтримка інших

- Заспокоюйте інших та надавайте їм чіткі вказівки, щоб допомогти їм діяти впевнено в умовах стресу чи невизначеності.
- Розпізнавайте, коли одноліткам потрібна допомога, та швидко реагуйте з емпатією та повагою.
- Сприяйте колективному благополуччю, сприяючи довірі, співпраці та позитивному спілкуванню всередині шкільної спільноти.

Вступ: Що таке обізнаність та реагування на стихійні лиха, пов'язані з водою, для безпеки шкіл?

Обізнаність про стихійні лиха, пов'язані з водою, та реагування на них для безпеки шкіл стосується розуміння та готовності шкіл до боротьби з такими небезпеками, як повені, сильні дощі, зсуви, цунамі та забруднення води.

Він наголошує на створенні безпечного навчального середовища, де учні, вчителі та персонал знають, як розпізнавати ризики, швидко діяти та залишатися в безпеці під час надзвичайних ситуацій, пов'язаних з водою.

- **Ефективний підхід включає:**
- **Обізнаність:** Виявлення можливих загроз, пов'язаних з водою, які можуть вплинути на школу та її околиці.
- **Підготовка:** організація навчань, проведення інструктажу з техніки безпеки та встановлення чітких шляхів евакуації та розподілу обов'язків.
- **Реагування:** Вжиття негайних, організованих та спокійних заходів для захисту життя та зменшення збитків у разі виникнення стихійного лиха.
- Підвищуючи обізнаність та готовність, школи можуть мінімізувати ризики, забезпечити безпеку та сприяти формуванню культури стійкості та відповідальності серед усіх членів шкільної спільноти.

Ключові поняття та термінологія

- **План евакуації:** заздалегідь встановлений маршрут і процедура, що керують безпечним пересуванням студентів і персоналу під час надзвичайних ситуацій.
- **Картування ризиків:** Визначення та візуалізація зон у школі, які можуть становити небезпеку.
- **Навчання:** Практична діяльність, що імітує надзвичайну ситуацію, для навчання людей реагуванню в реальних умовах.
- **Готовність:** Постійні зусилля щодо планування, організації та навчання для ефективного реагування на стихійні лиха.

Розуміння важливості

- Такі небезпеки, пов'язані з водою, як повені, сильні дощі, зсуви та цунамі, можуть серйозно вплинути на шкільні громади, порушуючи освіту та наражаючи на небезпеку життя.
- Школи, розташовані поблизу річок, прибережних районів або низинних зон, особливо піддаються ризику за екстремальних погодних умов.
- Підвищення обізнаності допомагає учням та персоналу розпізнавати ранні ознаки небезпеки та реагувати спокійно та організовано.
- Підготовлені школи можуть зменшити кількість травм, пошкодження майна та паніку під час надзвичайних ситуацій.
- Підвищення обізнаності про стихійні лиха в освіті зміцнює культуру безпеки та стійкості, гарантуючи, що кожен член шкільної спільноти знав свою роль у забезпеченні безпеки інших.

Чому цей навчальний модуль важливий?

Незалежно від того, чи ви навчаєтесь, викладаєте чи працюєте в шкільному середовищі, надзвичайні ситуації можуть виникнути раптово та без попередження — від пожеж та землетрусів до витоків хімічних речовин чи суворих погодних явищ.

Для студентів:

Ви в безпеці, коли розумієте шкільні попереджувальні сигнали, маршрути евакуації та інструкції щодо перебування в укритті. Знання того, як діяти спокійно під час тривоги, захищає вас та оточуючих.

Для викладачів:

Інтеграція цього контенту в програми професійної та безперервної освіти зміцнює культуру готовності та стійкості в освітніх закладах. Вчителі стають взірцями безпечної поведінки та кризової комунікації.

Для шкільної спільноти:

Сім'ї, персонал та місцева влада виграють, коли школи оснащені ефективними системами раннього попередження та чіткими планами дій у надзвичайних ситуаціях.

Підготовка починається в самій школі. Розпізнавання звуку тривоги, розуміння значення повідомлення про безпеку або знання наступного безпечного кроку може бути вирішальним фактором між плутаниною та безпекою.

Стихійні лиха в контексті систем безпеки шкіл

Школи та навколишні громади можуть зазнавати впливу кількох стихійних лих, які потребують ефективних заходів раннього попередження, комунікації та готовності. **Ці небезпеки включають:**

- **Землетруси:** Раптові струси ґрунту можуть пошкодити шкільні будівлі, порушити роботу комунальних служб, а також викликати страх і плутанину серед учнів і персоналу.
- **Повені:** Сильні дощі або розливи річок можуть ізолювати школи, пошкодити інфраструктуру та наражати учнів на небезпеку під час прибуття або відпустки.
- **Шторми та сильні вітри:** Суворі погодні явища можуть спричинити пошкодження даху, падіння уламків та відключення електроенергії, що порушує навчання та збільшує ризики для безпеки.
- **Спека:** Тривалі періоди екстремальних температур призводять до зневоднення, втоми та підвищеного ризику пожеж поблизу шкільних територій, особливо під час занять на свіжому повітрі.

Землетруси

Школи, розташовані в сейсмічних зонах, повинні покладатися на швидкі та надійні системи раннього попередження для захисту учнів та персоналу до початку землетрусів.

Підготовка шкіл до стихійних лих та безпечне навчальне середовище під час землетрусів

- Школи повинні забезпечувати безпеку конструкцій шляхом регулярних перевірок та безпечного розміщення меблів, обладнання та шляхів евакуації.
- Тренування та вправи з підготовки допомагають учням і вчителям відпрацювати безпечні дії, такі як «Лягай, укривайся та тримайся».
- Створення безпечного та сприятливого навчального середовища сприяє спокою, впевненості та ефективному реагуванню під час та після землетрусу.

Що робити

- Сховайтесь під міцним столом або столом і тримайтеся, поки не припиниться тряска.
- Спокійно перейдіть до призначеного місця збору після закінчення тривоги.
- Допомагайте молодшим учням або тим, хто має труднощі з пересуванням, під час евакуації.

Чого не слід робити

- Не бігайте, не штовхайте ноги та не користуйтеся ліфтами під час землетрусу.
- Не стійте біля вікон, книжкових полиць або важких меблів.
- Не залишайте будівлю, доки тряска повністю не припиниться, а шлях евакуації не буде підтверджено безпечним.



Рисунок 1: Школа – підготовка до стихійних лих від Canva (безкоштовний елемент)

Землетруси - як розпізнати попередження?

Системи сигналізації або сирени можуть звучати за кілька секунд до початку сильних струшування, якщо вони підключені до національних мереж сейсмічного оповіщення.

Вібраційні сповіщення на телефонах або пристроях у класі можуть повідомляти про ранні сейсмічні попередження за допомогою інтегрованих програм.

Екстрені оголошення зі шкільного домофона або системи гучного оповіщення містять негайні інструкції, такі як «Зайти, укритися, триматися».

Незвичайні ґрунтові або структурні шуми (брязкіт вікон, легке тряска) можуть бути першим природним попередженням перед основним землетрусом.

Візуальні сигнали або миготливі вогні в класах можуть супроводжувати системи сигналізації для підтримки учнів з вадами слуху.

Повені

Сильні дощі та розливи річок можуть швидко перетворити шкільні території на небезпечні зони, що робить раннє попередження та швидкі дії важливими для безпеки.

Підготовка шкіл до стихійних лих та безпечне навчальне середовище під час повеней

- Школи повинні бути розташовані або підготовлені до безпечних зон та піднятих шляхів евакуації для захисту учнів від підвищення рівня води.
- Навчання з підготовки та обізнаності навчають студентів та персонал швидко реагувати, уникати затоплених ділянок та переміщатися на височину.
- Підтримка безпечного навчального середовища включає регулярну перевірку дренажних систем, чітке аварійне маркування та координацію з місцевими органами влади для своєчасного оповіщення.

Що робити

- Негайно перейдіть на підвищену територію або верхній поверх, як зазначено.
- Вимкніть електрообладнання та уникайте дотику до мокрих поверхонь.
- Дотримуйтесь вказівок вчителів та тримайтеся разом як група.

Чого не слід робити

- Не ходіть і не їздіть на автомобілі через повінь.
- Не повертайтеся до затоплених районів, доки не буде підтверджено безпеку.
- Не торкайтеся електричних розеток або пристроїв, перебуваючи у воді.



Рисунок 2: Повені від Canva (безкоштовний елемент)

Повені – як розпізнати попередження?

Попередження про погоду від влади надсилаються школам через SMS, електронну пошту або офіційні канали цивільного захисту, повідомляючи про очікувані сильні дощі або ризик повеней.

Оголошення адміністрації школи через домофон або гучномовець інформують учнів та персонал про попередження про повінь та процедури евакуації.

Візуальні ознаки повені, такі як підйом рівня води біля дитячого майданчика, заблоковані стоки або потрапляння води в коридори, сигналізують про безпосередню небезпеку.

Повідомлення від місцевої влади або батьків можуть підтверджувати перебої в транспорті або закриття школи через повінь поблизу.

Попереджувальні знаки на цифрових інформаційних панелях або в погодних додатках, що використовуються в класах, показують дані про кількість опадів у режимі реального часу та сповіщення про повені, щоб допомогти школам підготуватися заздалегідь.

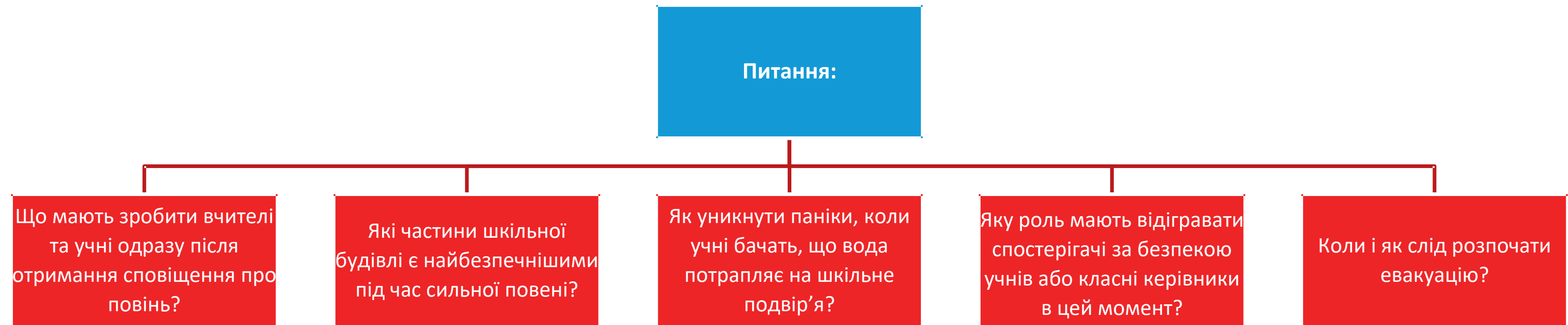
Зупиніться та поміркуйте

Повені – ситуація!

Дощовий ранок під час шкільного дня. Сильні зливи йдуть вже кілька годин, і вода починає накопичуватися на дитячому майданчику та біля головного входу.

Місцева муніципалітет щойно оголосив попередження про повінь у цьому районі, порадивши мешканцям залишатися вдома та уникати пересування.

Вчителі отримують сповіщення через шкільний додаток для екстрених випадків, а учні можуть бачити, як вода піднімається за вікнами класу.



Зупиніться та поміркуйте

Повені – ситуація!

- **Чому небезпечно:**

Вихід з класної кімнати або спроба вийти на вулицю під час сильної повені наражає учнів на ризик швидкої течії води, ураження електричним струмом та падіння уламків. Паніка та нескоординовані рухи збільшують ризик травмування.

- **Що б сказали надійні джерела:**

Служба цивільного захисту та Міністерство освіти рекомендують переміщатися на вищі поверхи, триматися подалі від вікон, відключати електроприлади від розеток та чекати на офіційні вказівки через шкільні канали зв'язку.

- **Які дії відображають найкращу практику:**

Вчителі спокійно направляють учнів на верхні поверхи або до визначених безпечних зон, враховують усіх учнів класу та забезпечують постійний зв'язок з керівництвом школи. У разі відключення електроенергії використовуються аварійні комплекти та ліхтарики, і всі залишаються всередині, доки влада не підтвердить безпечну евакуацію.

Технологічні/промислові катастрофи в контексті безпеки шкіл

Технологічні та промислові аварії можуть траплятися раптово та без видимого попередження, особливо в таких середовищах, як шкільні лабораторії чи зони технічного обслуговування. Навіть незначна несправність, така як коротке замикання, витік газу або розлив хімікатів, може швидко перетворитися на серйозну небезпеку.

- **Чому це важливо?**

Розуміння цих ризиків допомагає школам запобігати надзвичайним ситуаціям до їх виникнення та ефективно реагувати на них.

Планування готовності, регулярне технічне обслуговування обладнання та чіткі процедури безпеки гарантують, що учні та персонал точно знають, як діяти швидко, безпечно та спокійно.

Шляхом підвищення обізнаності та вжиття превентивних заходів школи зміцнюють свою стійкість, мінімізують перебої в навчанні та створюють безпечніше середовище для всіх у кампусі.

Підготовка до школи

- **Проводити регулярні перевірки та технічне обслуговування лабораторного обладнання, електроустановок та систем опалення.**

Навчити вчителів, учнів та обслуговуючий персонал процедурам реагування на технологічні аварії, такі як витіки хімікатів або пожежі.

Забезпечте видимі знаки евакуації, процедури аварійного вимкнення та прямий зв'язок з місцевими пожежними службами та органами цивільного захисту.

Розлив хімічних речовин у лабораторії

Наукові лабораторії в школах можуть становити серйозну небезпеку, якщо неправильно поводитися з хімічними речовинами або ігнорувати процедури безпеки. Раннє виявлення та комунікація є життєво важливими для запобігання впливу та паніці.

Підготовка шкіл до стихійних лих та безпечне навчальне середовище для безпеки шкіл – розлив хімікатів у лабораторії

- Забезпечте належне зберігання, маркування та поводження з усіма хімічними речовинами в шкільних лабораторіях, щоб запобігти випадковим розливам або реакціям.
- Регулярно проводите інструктажі з техніки безпеки та навчання персоналу швидко реагувати — евакуюйтеся, провітрюйте приміщення та використовуйте засоби захисту.
- Підтримуйте безпечне навчальне середовище, тримаючи аптечки для розливу, засоби першої допомоги та чіткі процедури дій у надзвичайних ситуаціях доступними для всіх співробітників та учнів.

Що робити

- У разі розливу хімічних речовин негайно залишайте лабораторію.
- Попередьте вчителя або інспектора з техніки безпеки та, якщо це безпечно, увімкніть систему вентиляції.
- Перейдіть до призначеної зони збору та чекайте інструкцій.

Чого не слід робити

- Не намагайтеся очищати або нейтралізувати розлив без дозволу.
- Не торкайтеся уражених поверхонь та не вдихайте пари.
- Не повертайтеся до лабораторії, доки навчений персонал не оголосить її безпечною.



Рисунок 3: Розлив лабораторних хімікатів за допомогою Canva (вільний елемент)

Як розпізнати ознаки розливу хімічних речовин у лабораторії

Незвичайний запах або подразнення: раптовий сильний або кислий запах, подразнення очей або горла може свідчити про витік хімічних речовин.

Розлиті рідини або залишки:
Видима рідина на лавках або підлозі, особливо поблизу скляного посуду або контейнерів, сигналізує про можливий розлив.

Дим, пара або зміна кольору повітря: видимий помутніння, зміна кольору або реакція між речовинами свідчать про виділення хімічних речовин.

Активована вентиляція або сигналізація: Витяжні шафи або газові детектори можуть подавати звукові сигнали або світитися, попереджаючи про забруднення.

Фізичні реакції у студентів або персоналу: кашель, запаморочення або слюзотеча можуть бути ранніми ознаками шкідливого впливу.

Пожежа або стрибок напруги в електромережі

Несправності електромережі в класах або шкільних приміщеннях можуть призвести до пожеж або відключення електроенергії, що загрожує безпеці та порушує навчання.

Підготовка шкіл до стихійних лих та безпечне навчальне середовище для безпеки школи – пожежа або перенапруга

- Проводьте регулярне технічне обслуговування та огляд електричних систем, розеток та лабораторного обладнання, щоб запобігти коротким замиканням або перегріву.
- Навчіть персонал та учнів безпечним методам реагування: по можливості відключайте живлення, уникайте використання води та негайно евакуйуйтеся у разі виникнення пожежі, спричиненої електропроводкою.
- Тримайте вогнегасники (типу CO₂), аварійне освітлення та вільні шляхи евакуації в наявності та належним чином позначеними, щоб забезпечити безпечний процес евакуації.

Що робити

- По можливості та безпечно відключіть електрообладнання від мережі.
- Відразу після спрацювання тривоги слідуйте маршрутами евакуації.
Допоможіть молодшим учням спокійно залишити територію.

Чого не слід робити

- Не використовуйте воду для гасіння пожеж, пов'язаних з електроприладами.
- Не торкайтеся розеток, штекерів або мокрих кабелів.
Не повертайтеся до будівлі, доки влада не підтвердить безпеку.



Рисунок 4: Пожежа або стрибок напруги за допомогою Canva (безкоштовний елемент)

Як розпізнати ознаки пожежі або стрибка напруги

Запах горілого або диму: Різкий запах, схожий на пластик, або видимий дим поблизу розеток чи обладнання може сигналізувати про перегрів.

Мерехтіння світла або коливання напруги живлення: Раптове затемнення або миготіння світла часто передують короткому замиканню або стрибку напруги.

Іскри або дзижчання: дивні шуми або іскри від кабелів, розеток або пристроїв є ознаками потенційної електричної несправності.

Перегріте обладнання: Незвично гарячі свічки, дроти або машини можуть попереджати про внутрішні несправності ще до початку пожежі.

Спрацьовані автоматичні вимикачі або раптова втрата живлення: часті спрацьовування можуть свідчити про перевантаження або пошкодження проводки, що потребує негайної перевірки.

Зупиніться та поміркуйте

Пожежа або стрибок напруги в електромережі – ситуація

Це звичайний навчальний день у комп'ютерному класі.

Раптом мерехтить світло, і по кімнаті поширюється слабкий запах горілого.

За мить з однієї з розеток біля ряду комп'ютерів починає підніматися дим.

Сигналізація ще не ввімкнена, але деякі студенти починають панікувати та рухаються до дверей.

Питання

Що повинні зробити учні та вчителі негайно після того, як помітили дим та запах горілого?

Як вчителю зберегти спокій та запобігати паніці?

Які дії можуть погіршити ситуацію або зробити її небезпечною?

Кого слід повідомити першим і як?

Коли безпечно евакуюватися, і куди слід йти класу?

Зупиніться та поміркуйте

Пожежа або стрибок напруги в електромережі – ситуація

Чому небезпечно:

Наближення до розеток з курінням або спроба відключити пристрої від мережі може призвести до ураження електричним струмом або пожежі. Біг або паніка можуть призвести до травм або блокування аварійних виходів.

Що б сказали надійні джерела:

Інструкції цивільного захисту та безпеки в школі рекомендують вимкнути головне джерело живлення, якщо це безпечно, негайно повідомити адміністрацію та дотримуватися протоколу евакуації школи. Вчителі повинні забезпечити, щоб усі спокійно вийшли та зібралися в місці збору.

Які дії відображають найкращу практику:

Вчитель наказує учням залишити всі пристрої там, де вони є, спокійно перейти до найближчого виходу та зібратися у безпечному місці на відкритому повітрі. Уповноважений персонал відключає електропостачання та викликає аварійно-рятувальні служби. Після виходу на вулицю проводиться облік присутності, щоб переконатися у безпеці всіх учнів.

Біологічні/медичні катастрофи в контексті безпеки шкіл

Навіть у школах та навколишніх громадах біологічні та пов'язані зі здоров'ям небезпеки потребують надійних систем раннього попередження для зменшення ризиків та захисту учнів, освітян та сімей.

Найбільш актуальними загрозами є:

- **Респіраторні захворювання та небезпека для якості повітря (від пожеж або забруднення поблизу):**

Системи моніторингу якості повітря, сповіщення про стан здоров'я через мобільні додатки та розповсюдження захисних масок допомагають захистити учнів та персонал від шкідливого впливу.

- **Забруднення води та харчових продуктів (викликане повеннями або хімічним стоком):**

Регулярне тестування шкільних запасів води, безпечне зберігання продуктів харчування та оголошення щодо здоров'я запобігають захворюванню, коли забруднення виявляється в їдальнях або поблизу них.

- **Спалахи інфекційних захворювань (швидко поширюються хвороби серед учнів):**

Співпраця з органами охорони здоров'я, протоколи медичного обстеження та комунікація через цифрові платформи дозволяють раннє виявлення та ізоляцію випадків для запобігання ширшому поширенню.

Спалах респіраторних захворювань (якість повітря та вплив диму)

Під час сезону лісових пожеж або піків забруднення міських районів погана якість повітря може серйозно вплинути на здоров'я дихальних шляхів учнів, особливо дітей з астмою чи алергією.

Підготовка шкіл до стихійних лих та безпечне навчальне середовище під час спалаху респіраторних захворювань

- Пропагуйте належні гігієнічні практики, такі як регулярне миття рук, використання масок за необхідності та належна вентиляція в класах.
- Встановити системи моніторингу та звітності про стан здоров'я для швидкого виявлення симптомів серед учнів та персоналу та запобігання поширенню хвороби.
- Підтримуйте безпечне та сприятливе середовище, забезпечуючи доступ до медичної допомоги, інформуючи про профілактичні заходи та зменшуючи стигму навколо хвороб.

Що робити

- Перенесіть усі заняття з фізичного виховання та заняття на свіжому повітрі в приміщення.
- Переконайтеся, що учні носять захисні маски, якщо якість повітря погана.
- Слідкуйте за учнями на наявність таких симптомів, як кашель, запаморочення або утруднене дихання, та повідомляйте про це шкільну медсестру.

Чого не слід робити

- Не дозволяйте учням гратися або займатися спортом на вулиці, коли активні сповіщення про якість повітря.
- Не ігноруйте скарги на дискомфорт або проблеми з диханням.
- Не відчиняйте вікна, що виходять на задимлені або забруднені зони.



Рисунок 5: Дим від Canva (безкоштовний елемент)

Вдихання диму - як розпізнати попереджувальні сигнали?

Відчуття печіння в
очах і горлі.

Постійний кашель і
хрипи.

Головний біль або
запаморочення.

Знижена видимість
через дим.

Утруднене дихання,
особливо у
вразливих груп.

Харчові захворювання у шкільній їдальні (забруднення або неправильне зберігання)

Небезпечне поводження з харчовими продуктами або забруднені джерела води можуть спричинити спалахи шлункових захворювань серед учнів та персоналу. Швидке виявлення та реагування є важливими для запобігання поширенню.

Харчові захворювання у шкільній їдальні. Підготовка шкіл до стихійних лих та безпечне навчальне середовище для

- Забезпечте належне зберігання, обробку та гігієнічні практики на шкільних кухнях, щоб запобігти забрудненню та росту бактерій.
- Проводити регулярні перевірки та навчання персоналу з питань безпеки харчових продуктів, контролю температури та чистоти обладнання та поверхонь.
- Підтримуйте безпечне середовище для харчування, своєчасно повідомляючи про підозрювані захворювання харчового отруєння та координуючи дії з органами охорони здоров'я щодо профілактики

Що робити

- Негайно ізолюйте та маркуйте будь-які підозрілі харчові продукти.
- Негайно повідомте адміністрацію школи та органи охорони здоров'я.
- Забезпечте медичне обстеження постраждалих учнів та безпечне вживання ними рідини.

Чого не слід робити

- Не подавайте та не вживайте жодних харчових продуктів, доки вони не будуть перевірені як безпечні.
- Не приховуйте симптоми та не зволікайте із повідомленням про випадки захворювання.
- Не дозволяйте персоналу їдальні продовжувати обслуговування, доки перевірка не підтвердить дотримання санітарних норм.



Рисунок 6: Шкільна їдальня від Canva (безкоштовний елемент)

Забруднення води та їжі (від залишків пожежі) – як розпізнати попереджувальні сигнали?

Зміна кольору,
запаху або смаку
води.

Мертва риба або
тварини поблизу
джерел води.

Раптове
нездужання після
вживання
алкоголю або їжі.

Повідомлення про
поширені
шлунково-кишкові
проблеми.

Офіційні сповіщення
про забруднення від
служб охорони
здоров'я.

Зупиніться та поміркуйте

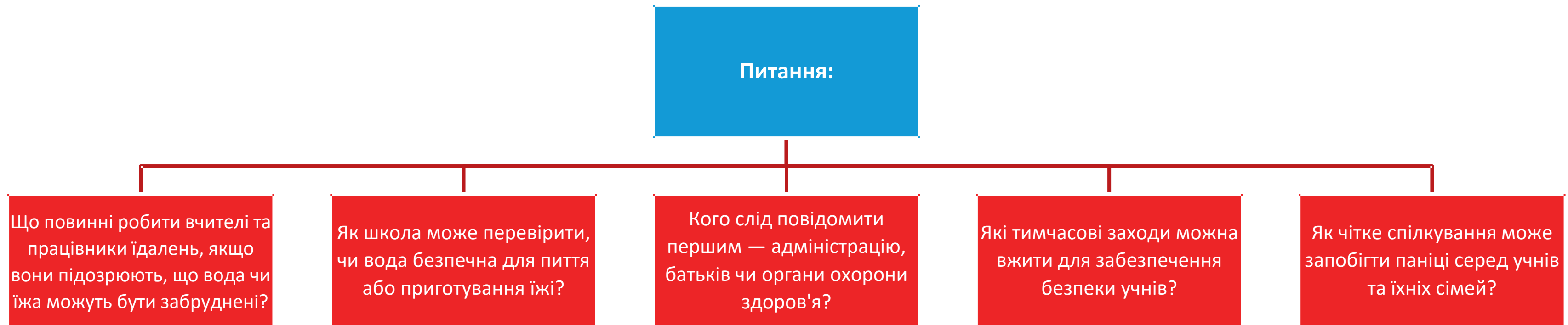
Забруднення води та їжі

Через тиждень після лісової пожежі поблизу міста шкільна їдальня знову починає використовувати воду з місцевого водопостачання.

Деякі вчителі помічають, що вода з-під крана виглядає трохи знебарвленою та має запах диму.

Пізніше того ж дня кілька студентів скаржилися на біль у шлунку та нудоту після обіду.

Місцева влада ще не опублікувала офіційної заяви щодо безпеки води, і персонал не впевнений, чи варто продовжувати користуватися системою водопостачання.



Зупиніться та поміркуйте

Забруднення води та їжі

- **Чому небезпечно:**

Використання води або їжі, потенційно забрудненої залишками вогню, наражає учнів на вплив хімічних речовин і токсинів, які можуть спричинити захворювання. Ігнорування ранніх попереджувальних ознак, таких як зміна кольору або запах, збільшує ризики для здоров'я та затримує захисні дії.

- **Що б сказали надійні джерела:**

Органи охорони здоров'я та екологічні агентства рекомендують негайно припинити використання підозрілих джерел води, зібрати зразки для тестування та перейти на бутильовану або зберігану чисту воду до підтвердження результатів.

- **Які дії відображають найкращу практику:**

Шкільний персонал призупиняє роботу їдалень та використовує лише перевірену безпечну воду. Вони інформують місцеві органи охорони здоров'я та прозоро спілкуються з батьками. За ураженими учнями ведеться медичне спостереження, а всі зони для приготування їжі дезінфікуються. Перед відновленням нормальної роботи перевіряються фільтри для води та резервуари для зберігання.

Надихаючі дії та взірці для наслідування

Ініціатива EDURISK – Освіта про землетруси та раннє попередження в італійських школах

- У 2016 році Центральну Італію вразила серія руйнівних землетрусів, які пошкодили багато шкіл та громадських будівель. Після цих подій група шкіл у регіонах Умбрія та Марке співпрацювала з Департаментом цивільного захисту Італії та Національним інститутом геофізики та вулканології (INGV) для пілотного впровадження інноваційної шкільної програми раннього попередження та готовності до землетрусів.
- Ініціатива поєднувала роботу сейсмічних датчиків у режимі реального часу, встановлених у шкільних будівлях, із заходами з підготовки, орієнтованими на учнів, включаючи навчання з евакуації, навчання вчителів та інформаційні кампанії. Коли пізніше в регіоні були виявлені незначні поштовхи, система успішно видавала ранні сповіщення, що дозволило класам спокійно та ефективно дотримуватися процедур безпеки.

Ключові надихаючі дії:

- Встановлення локальних сейсмічних датчиків, підключених до національної мережі раннього попередження Італії, що забезпечують сповіщення за кілька секунд до землетрусу.
- Щорічні загальношкільні навчання з евакуації та програми послів безпеки учнів для посилення готовності.

Посилання на історію:

https://progettosv.rm.ingv.it/Progetti/Edurisk/EDURISK_SV.pdf

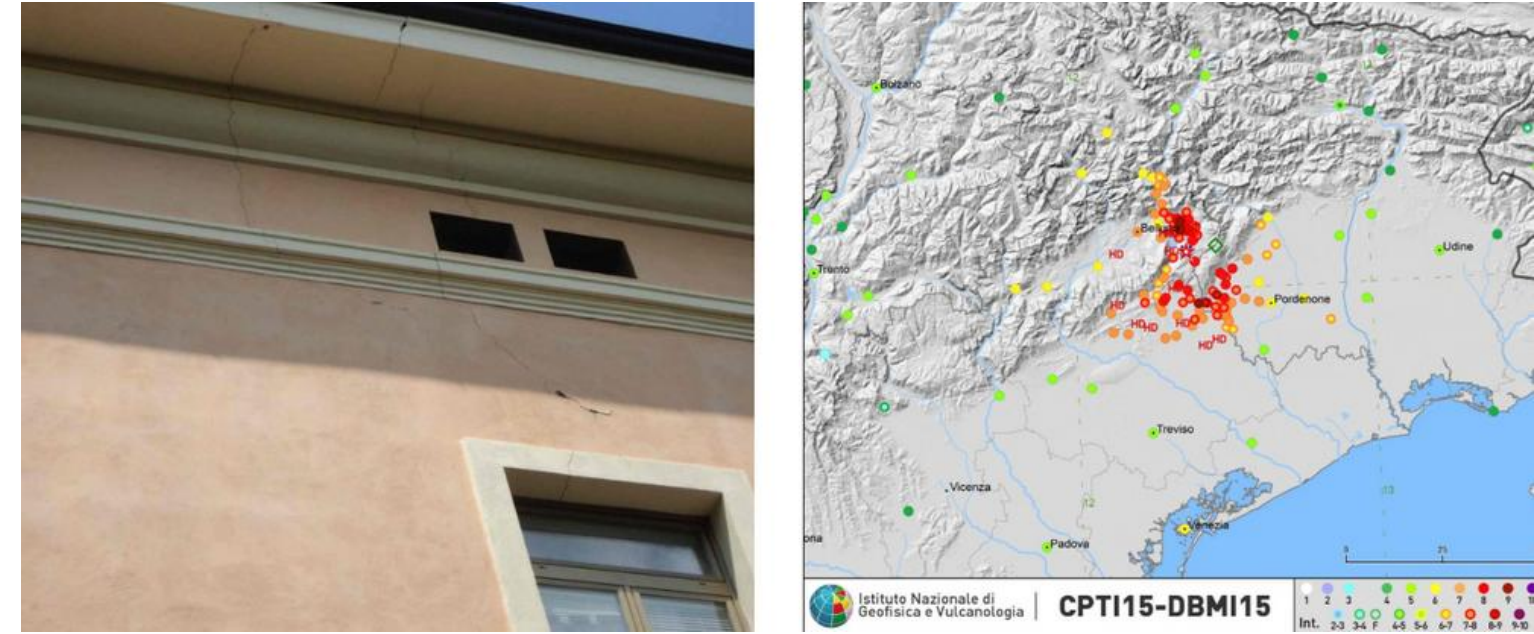


Рисунок 7: Ілюстрація дій раннього попередження та готовності до землетрусів у школах,
<https://www.edurisk.it/>

Чому це надихає?

Цей випадок показує, як трагічний національний досвід призвів до проактивних інновацій у сфері безпеки на рівні школи. Завдяки інтеграції технологій (сейсмічних датчиків) з освітою (навчань та підготовки вчителів), італійські школи стали європейською моделлю стійкості та готовності. Це демонструє, що школи можуть бути як навчальним середовищем, так і центрами безпеки громади, де знання та технології працюють разом, щоб рятувати життя.

Більше для дослідження

- **Інтерактивна платформа – Європейські операції з цивільного захисту та гуманітарної допомоги (ЕЧНО)**
Жива платформа ЄС, що надає оновлену інформацію про сповіщення про стихійні лиха, ресурси для готовності до надзвичайних ситуацій та ініціативи раннього попередження по всій Європі. Корисно для викладачів та студентів, які вивчають реальні приклади з практики.
<https://civil-protection-humanitarian-aid.ec.europa.eu>
- **Відео – ЮНЕСКО / Вебінар з питань освіти в надзвичайних ситуаціях**
Вебінар, присвячений тому, як системи освіти можуть підтримувати безперервність та безпеку в надзвичайних ситуаціях.
<https://www.youtube.com/watch?v=y-8ltWPS-nE>
- **Звіт – Комплексна система безпеки шкіл 2022-2030 (ЮНІСЕФ / GADRRRES / INEE)**
Комплексна система інтеграції зменшення ризику стихійних лих, раннього попередження та безпеки в школах у всьому світі.
<https://knowledge.unicef.org/CEED/resource/comprehensive-school-safety-framework-2022-2030-child-rights-and-resilience-education>

Джерела, використані для створення цього навчального модуля

- Служба управління надзвичайними ситуаціями Copernicus. (н.д.). Глобальна система обізнаності про повені (GloFAS). <https://www.globalfloods.eu>
- EDURISK. (н.д.). Освіта про землетруси та раннє попередження в італійських школах. <https://www.edurisk.it>
- ESCO (Європейські навички, компетенції, кваліфікації та професії). (2024). Європейська комісія. <https://esco.ec.europa.eu>
- Рубежі у громадському здоров'ї. (2021). Освіта у школах з питань готовності до стихійних лих: Систематичний огляд. <https://www.frontiersin.org/articles/10.3389/fpubh.2021.712358/full>
- Управління ООН зі зменшення ризику стихійних лих (UNDRR). (н.д.). Від слів до дій: Керівництво зі зменшення ризику стихійних лих, спричинених повеннями. <https://www.undrr.org/publications/words-into-action>
- ЮНІСЕФ, INEE та GADRRRES. (2022). Комплексна програма безпеки шкіл 2022–2030: права дитини та стійкість у секторі освіти. <https://inee.org/sites/default/files/resources/The-Comprehensive-School-Safety-Framework-2022-2030-for-Child-Rights-and-Resilience-in-the-Education-Sector.pdf>

Джерела, використані для створення цього навчального модуля

Джерела зображень

- Рисунок 1: Школа – Підготовка до стихійних лих від Canva (безкоштовний елемент), <https://www.canva.com/>
- Рисунок 2: Потоки від Canva (безкоштовний елемент), <https://www.canva.com/>
- Рисунок 3: Розлив лабораторних хімікатів за даними Canva (вільний елемент), <https://www.canva.com/>
- Рисунок 4: Електрична пожежа або стрибок напруги від Canva (Free Element), <https://www.canva.com/>
- Рисунок 5: Дим від Canva (безкоштовний елемент), <https://www.canva.com/>
- Рисунок 6: Шкільна їдальня від Canva (безкоштовний елемент), <https://www.canva.com/>
- Рисунок 7: Адаптовано з проекту EDURISK, що ілюструє дії раннього попередження про землетруси та забезпечення готовності до них у школах, <https://www.edurisk.it/>

ПАРТНЕРСТВО



<https://ied.eu/>



<https://denizli.afad.gov.tr/>



<https://neotalentway.com/>



<https://www.eva93.lv/>



<https://ngo-nfe4y.com.ua/en>



<https://vonhope.is/>

Розважайтеся з VET-READY

**РОЗДІЛ 4: ГОТОВНІСТЬ ШКІЛ ДО ЛИХ ТА БЕЗПЕЧНЕ НАВЧАЛЬНЕ
СЕРЕДОВИЩЕ**

НАВЧАЛЬНИЙ МОДУЛЬ 21: Системи раннього попередження для безпеки шкіл

СЛІДКУЙТЕ ЗА
НАМИ



<https://vetready.eu/>